

| | |
|-----------------------------------|---|
| <i>Rodzaj dokumentu:</i> | Sprawozdanie za rok 2021 województwo wielkopolskie |
| <i>Egzamin:</i> | Egzamin maturalny |
| <i>Przedmiot:</i> | Historia |
| <i>Poziom:</i> | Poziom rozszerzony |
| <i>Termin egzaminu:</i> | 17 maja 2021 r. |
| <i>Data publikacji dokumentu:</i> | 17 września 2021 r. |

Opracowanie

Włodzimierz K. Kowalczyk (Centralna Komisja Egzaminacyjna)

dr Henryk Palkij (OKE w Krakowie)

Wacław Suski (OKE we Wrocławiu)

Redakcja

dr Wioletta Kozak (Centralna Komisja Egzaminacyjna)

Opracowanie techniczne

Andrzej Kaptur (Centralna Komisja Egzaminacyjna)

Współpraca

Beata Dobrosielska (Centralna Komisja Egzaminacyjna)

Agata Wiśniewska (Centralna Komisja Egzaminacyjna)

Pracownie ds. Analiz Wyników Egzaminacyjnych okręgowych komisji egzaminacyjnych

Opracowanie dla województwa wielkopolskiego

Okręgowa Komisja Egzaminacyjna w Poznaniu

Robert Śniegocki

Anna Sperling

Andrzej Popiół

Michał Pawlak

Centralna Komisja Egzaminacyjna
ul. Józefa Lewartowskiego 6, 00-190 Warszawa
tel. 022 536 65 00, fax 022 536 65 04
e-mail: sekretariat@cke.gov.pl
www.cke.gov.pl

Spis treści

| | |
|--|----|
| Opis arkusza maturalnego | 4 |
| Dane dotyczące populacji zdających | 4 |
| Przebieg egzaminu | 5 |
| Podstawowe dane statystyczne | 6 |
| Komentarz | 18 |

Opis arkusza egzaminu maturalnego

W roku 2021 egzamin maturalny z historii był przeprowadzany na podstawie wymagań egzaminacyjnych określonych w załączniku nr 2 do rozporządzenia Ministra Edukacji i Nauki z dnia 20 marca 2020 r.¹

Arkusz egzaminacyjny z historii na poziomie rozszerzonym składał się z 26 zadań otwartych i zamkniętych, w których uwzględniono historię polityczną, historię społeczno-gospodarczą oraz historię kultury na przestrzeni wszystkich epok historycznych od starożytności poprzez średniowiecze, czasy nowożytne, wiek XIX aż do końca XX wieku. Wszystkie polecenia zawierały materiał źródłowy, na podstawie którego należało je rozwiązać, wykorzystując przy tym własną wiedzę. Ostatnie zadanie w arkuszu polegało na napisaniu rozszerzonej odpowiedzi na jeden z pięciu tematów, uwzględniających wszystkie epoki historyczne. Do tematów z historii XIX (temat 4.) i XX wieku (temat 5.) należało wykorzystać dodatkowe źródła załączone na końcu arkusza egzaminacyjnego.

Większość zadań sprawdzała wiadomości i umiejętności opisane dla przedmiotu historia na IV etapie edukacyjnym (głównie z zakresu rozszerzonego, lecz również podstawowego), a część z nich odnosiła się do wymagań egzaminacyjnych dla III etapu edukacyjnego (gimnazjum). Za poprawne rozwiązanie wszystkich zadań zdający mógł otrzymać 50 punktów, z czego za dłuższą wypowiedź można było otrzymać 12 punktów, a za rozwiązanie zadań otwartych i zamkniętych – 38 punktów.

Dane dotyczące populacji zdających

TABELA 1. ZDAJĄCY ROZWIĄZUJĄCY ZADANIA W ARKUSZU STANDARDOWYM*

| Liczba zdających | | 1789 |
|---|--|------|
| Zdający rozwiązujący zadania w arkuszu standardowym | z liceów ogólnokształcących | 1492 |
| | z techników | 297 |
| | ze szkół na wsi | 44 |
| | ze szkół w miastach do 20 tys. mieszkańców | 293 |
| | ze szkół w miastach od 20 tys. do 100 tys. mieszkańców | 692 |
| | ze szkół w miastach powyżej 100 tys. mieszkańców | 760 |
| | ze szkół publicznych | 1698 |
| | ze szkół niepublicznych | 91 |
| | kobiety | 929 |
| | mężczyźni | 860 |
| | bez dysleksji rozwojowej | 1602 |
| | z dysleksją rozwojową | 187 |

* Dane w tabeli dotyczą tegorocznych absolwentów.

Z egzaminu zwolniono 9 osób – laureatów i finalistów Olimpiady Historycznej.

¹ Załącznik nr 2 do Rozporządzenia Ministra Edukacji Narodowej z dnia 20 marca 2020 r. w sprawie szczególnych rozwiązań w okresie czasowego ograniczenia funkcjonowania jednostek systemu oświaty w związku z zapobieganiem, przeciwdziałaniem i zwalczaniem COVID-19 (Dz.U. poz.493, z późn. zm.).

TABELA 2. ZDAJĄCY ROZWIĄZUJĄCY ZADANIA W ARKUSZACH DOSTOSOWANYCH

| | | |
|--|--|-----------|
| Zdający rozwiązujący zadania w arkuszach dostosowanych | z autyzmem, w tym z zespołem Aspergera | 7 |
| | słabowidzący | 5 |
| | niewidomi | 6 |
| | słabosłyszący | 2 |
| | niełyszący | 1 |
| | z niepełnosprawnością ruchową spowodowaną mózgowym porażeniem dziecięcym | 0 |
| | Ogółem | 21 |

Przebieg egzaminu

TABELA 3. INFORMACJE DOTYCZĄCE PRZEBIEGU EGZAMINU

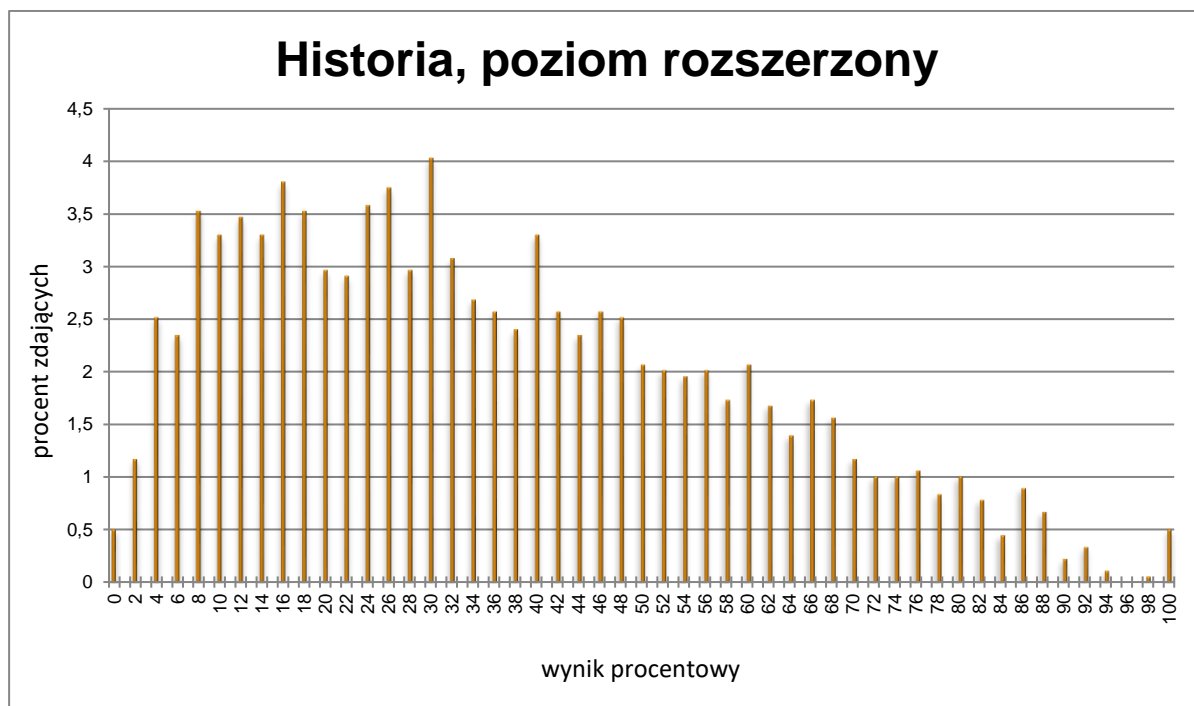
| | | | |
|---|--------------------|---|---|
| Termin egzaminu | | 17 maja 2021 | |
| Czas trwania egzaminu dla arkusza standardowego | | 180 minut | |
| Liczba szkół | | 264 | |
| Liczba zespołów egzaminatorów | | 2 | |
| Liczba egzaminatorów | | 48 | |
| Liczba obserwatorów ² (§ 8 ust. 1) | | 0 | |
| Liczba unieważnień ³ | w przypadku: | | |
| | art. 44zzv pkt 1 | stwierdzenia niesamodzielnego rozwiązywania zadań przez zdającego | 0 |
| | art. 44zzv pkt 2 | wniesienia lub korzystania przez zdającego w sali egzaminacyjnej z urządzenia telekomunikacyjnego | 0 |
| | art. 44zzv pkt 3 | zakłócenia przez zdającego prawidłowego przebiegu egzaminu | 0 |
| | art. 44zzw ust. 1 | stwierdzenia podczas sprawdzania pracy niesamodzielnego rozwiązywania zadań przez zdającego | 0 |
| | art. 44zzy ust. 7 | stwierdzenie naruszenia przepisów dotyczących przeprowadzenia egzaminu maturalnego | 0 |
| | art. 44zzy ust. 10 | niemożność ustalenia wyniku (np. zaginięcie karty odpowiedzi) | 0 |
| Liczba wglądów ³ (art. 44zzz) | | 52 | |

² Na podstawie rozporządzenia Ministra Edukacji Narodowej z dnia 21 grudnia 2016 r. w sprawie szczegółowych warunków i sposobu przeprowadzania egzaminu gimnazjalnego i egzaminu maturalnego (Dz.U. z 2016 r., poz. 2223, ze zm.).

³ Na podstawie ustawy z dnia 7 września 1991 r. o systemie oświaty (Dz.U. z 2020 r. poz. 1327, ze zm.).

Podstawowe dane statystyczne

Wyniki zdających

WYKRES 1. ROZKŁAD WYNIKÓW ZDAJĄCYCH

TABELA 4. WYNIKI ZDAJĄCYCH – PARAMETRY STATYSTYCZNE*

| Zdający | Liczba zdających | Minimum (%) | Maksimum (%) | Mediana (%) | Modalna (%) | Średnia (%) | Odchylenie standardowe (%) |
|-----------------------------|------------------|-------------|--------------|-------------|-------------|-------------|----------------------------|
| ogółem | 1789 | 0 | 100 | 32 | 30 | 36 | 23 |
| w tym: | | | | | | | |
| z liceów ogólnokształcących | 1492 | 0 | 100 | 36 | 30 | 39 | 23 |
| z techników | 297 | 0 | 92 | 20 | 8 | 24 | 18 |

* Dane dotyczą wszystkich tegorocznych absolwentów. Parametry statystyczne są podane dla grup liczących 30 lub więcej zdających.

Poziom wykonania zadań

TABELA 5. POZIOM WYKONANIA ZADAŃ

| Wymagania egzaminacyjne 2021 | | | |
|------------------------------|---|--|------------------------------|
| Nr zad. | Wymagania ogólne | Wymagania szczegółowe <i>Gdy wymaganie szczegółowe dotyczy materiału III etapu edukacyjnego, dopisano (G), a gdy zakresu podstawowego IV etapu, dopisano (P).</i> | Poziom wykonania zadania (%) |
| 1. | II. Analiza i interpretacja historyczna. Zdający analizuje wydarzenia, zjawiska i procesy historyczne w kontekście epok i dostrzega zależności pomiędzy różnymi dziedzinami życia społecznego; rozpoznaje rodzaje źródeł; ocenia przydatność źródła do wyjaśnienia problemu historycznego [...]. | I. Starożytność. 1. Cywilizacje Bliskiego Wschodu. Zdający: 2) rozpoznaje cechy charakterystyczne najważniejszych osiągnięć kulturowych cywilizacji bliskowschodnich w zakresie architektury [...]. | 51 |
| 2. | I. Chronologia historyczna. Zdający porządkuje [...] wydarzenia z historii powszechnej [...]. II. Analiza i interpretacja historyczna. Zdający analizuje wydarzenia, zjawiska i procesy historyczne w kontekście epok i dostrzega zależności pomiędzy różnymi dziedzinami życia społecznego; rozpoznaje rodzaje źródeł; ocenia przydatność źródła do wyjaśnienia problemu historycznego [...]. | I. Starożytność. 3. Ekspansja w świecie greckim i rzymskim. Zdający: 3) charakteryzuje ekspansję rzymską i wyjaśnia ideę imperium rzymskiego. | 33 |
| 3. | II. Analiza i interpretacja historyczna. Zdający analizuje wydarzenia, zjawiska i procesy historyczne w kontekście epok i dostrzega zależności pomiędzy różnymi dziedzinami życia społecznego; rozpoznaje rodzaje źródeł; ocenia przydatność źródła do wyjaśnienia problemu historycznego [...]. | I. Starożytność. 2. Społeczeństwo, życie polityczne i kultura starożytnej Grecji. Zdający: 3) rozpoznaje dokonania kulturowe Greków w dziedzinie architektury [...]. 4. Społeczeństwo, życie polityczne i kultura starożytnego Rzymu. Zdający: 4) rozpoznaje dokonania kulturowe Rzymian w dziedzinie [...] architektury i techniki. | 49 |
| 4. | II. Analiza i interpretacja historyczna. Zdający analizuje wydarzenia, zjawiska i procesy historyczne w kontekście epok i dostrzega zależności pomiędzy różnymi dziedzinami życia społecznego; rozpoznaje rodzaje źródeł; ocenia przydatność źródła do wyjaśnienia problemu historycznego [...]. | II. Średniowiecze. 1. Bizancjum i Zachód a świat islamu. Zdający: 1) charakteryzuje kręgi kulturowe: łańciński, bizantyjski i arabski; 2) rozpoznaje najważniejsze osiągnięcia cywilizacji islamskiej w zakresie architektury, sztuki i nauki. | 39 |
| 5. | II. Analiza i interpretacja historyczna. Zdający analizuje wydarzenia, zjawiska i procesy historyczne w kontekście epok i dostrzega zależności pomiędzy różnymi dziedzinami życia | II. Średniowiecze. 4. Polska w okresie wczesnopiastowskim. Zdający: 1) wyjaśnia uwarunkowania narodzin państwa polskiego i jego chrystianizacji; | 43 |

| | | | |
|------|--|---|----|
| | społecznego; rozpoznaje rodzaje źródeł; ocenia przydatność źródła do wyjaśnienia problemu historycznego [...]. | 2) opisuje rozwój terytorialny państwa polskiego w X–XII w. | |
| 6.1. | I. Chronologia historyczna. Zdający porządkuje i synchronizuje wydarzenia z historii powszechnej oraz dziejów ojczystych; dostrzega zmienność i dynamikę wydarzeń w dziejach, a także ciągłość procesów historycznych. II. Analiza i interpretacja historyczna. Zdający analizuje wydarzenia, zjawiska i procesy historyczne w kontekście epok i dostrzega zależności pomiędzy różnymi dziedzinami życia społecznego; rozpoznaje rodzaje źródeł; ocenia przydatność źródła do wyjaśnienia problemu historycznego [...]. | II. Średniowiecze. 7. Polska w XIV–XV w. Zdający: 3) wyjaśnia międzynarodowe i wewnętrzne uwarunkowania związków Polski z Węgrami [...] w XIV–XV w. | 38 |
| 6.2. | II. Analiza i interpretacja historyczna. Zdający analizuje wydarzenia, zjawiska i procesy historyczne w kontekście epok i dostrzega zależności pomiędzy różnymi dziedzinami życia społecznego; rozpoznaje rodzaje źródeł; ocenia przydatność źródła do wyjaśnienia problemu historycznego [...]. | II. Średniowiecze. 6. Europa późnego średniowiecza. Zdający: 2) charakteryzuje następstwa [...] ekspansji tureckiej dla Europy. | 39 |
| 7. | II. Analiza i interpretacja historyczna. Zdający analizuje wydarzenia, zjawiska i procesy historyczne w kontekście epok i dostrzega zależności pomiędzy różnymi dziedzinami życia społecznego; rozpoznaje rodzaje źródeł; ocenia przydatność źródła do wyjaśnienia problemu historycznego [...]. | II. Średniowiecze. 8. Kultura średniowiecza. Zdający: 3) identyfikuje dokonania kultury okresu średniowiecza w zakresie [...], architektury i sztuki [...]. | 63 |
| 8.1. | II. Analiza i interpretacja historyczna. Zdający analizuje wydarzenia, zjawiska i procesy historyczne w kontekście epok i dostrzega zależności pomiędzy różnymi dziedzinami życia społecznego; rozpoznaje rodzaje źródeł; ocenia przydatność źródła do wyjaśnienia problemu historycznego [...]. | II. Średniowiecze. 7. Polska w XIV–XV w. Zdający: 3) wyjaśnia międzynarodowe i wewnętrzne uwarunkowania związków Polski z Węgrami i Litwą w XIV–XV w. | 53 |
| 8.2. | I. Chronologia historyczna. Zdający porządkuje i synchronizuje wydarzenia z historii powszechnej oraz dziejów ojczystych; dostrzega zmienność i dynamikę wydarzeń | II. Średniowiecze. 7. Polska w XIV–XV w. Zdający: 3) wyjaśnia międzynarodowe i wewnętrzne uwarunkowania związków Polski z Węgrami i Litwą w XIV–XV w. | 44 |

| | | | |
|-------|---|--|----|
| | <p>w dziejach, a także ciągłość procesów historycznych.</p> <p>II. Analiza i interpretacja historyczna. Zdający analizuje wydarzenia, zjawiska i procesy historyczne w kontekście epok i dostrzega zależności pomiędzy różnymi dziedzinami życia społecznego; rozpoznaje rodzaje źródeł; ocenia przydatność źródła do wyjaśnienia problemu historycznego; dostrzega wielość perspektyw badawczych oraz wielorakie interpretacje historii i ich przyczyny.</p> | | |
| 9.1. | <p>II. Analiza i interpretacja historyczna. Zdający analizuje wydarzenia, zjawiska i procesy historyczne w kontekście epok i dostrzega zależności pomiędzy różnymi dziedzinami życia społecznego; rozpoznaje rodzaje źródeł; ocenia przydatność źródła do wyjaśnienia problemu historycznego; dostrzega wielość perspektyw badawczych oraz wielorakie interpretacje historii i ich przyczyny.</p> | <p>III. Dzieje nowożytne.</p> <p>2. Europa w XVI–XVII w. Zdający: 2) wyjaśnia polityczne, gospodarcze, społeczne, kulturowe uwarunkowania i następstwa reformacji, opisując główne nurty i postaci; charakteryzuje reformę Kościoła katolickiego.</p> | 44 |
| 9.2. | <p>II. Analiza i interpretacja historyczna. Zdający analizuje wydarzenia, zjawiska i procesy historyczne w kontekście epok i dostrzega zależności pomiędzy różnymi dziedzinami życia społecznego; rozpoznaje rodzaje źródeł; ocenia przydatność źródła do wyjaśnienia problemu historycznego [...].</p> | <p>III. Dzieje nowożytne.</p> <p>2. Europa w XVI–XVII w. Zdający: 2) wyjaśnia polityczne, gospodarcze, społeczne, kulturowe uwarunkowania i następstwa reformacji, opisując główne nurty i postaci; charakteryzuje reformę Kościoła katolickiego.</p> | 41 |
| 10.1. | <p>II. Analiza i interpretacja historyczna. Zdający analizuje wydarzenia, zjawiska i procesy historyczne w kontekście epok i dostrzega zależności pomiędzy różnymi dziedzinami życia społecznego; rozpoznaje rodzaje źródeł; ocenia przydatność źródła do wyjaśnienia problemu historycznego; dostrzega wielość perspektyw badawczych oraz wielorakie interpretacje historii i ich przyczyny.</p> | <p>III. Dzieje nowożytne.</p> <p>2. Europa w XVI–XVII w. Zdający: 5) charakteryzuje główne europejskie konflikty polityczne w XVI–XVII w. [...].</p> <p>4. Rzeczpospolita Obojga Narodów w XVII w. Ustrój, społeczeństwo i kultura. Zdający: 1) opisuje zmiany terytorium Rzeczypospolitej w XVII w.; 2) wyjaśnia przyczyny kryzysów wewnętrznych oraz załamania gospodarczego Rzeczypospolitej w XVII w.</p> <p>21. Rzeczpospolita Obojga Narodów i jej sąsiedzi w XVII w. Zdający: 1) wyjaśnia główne przyczyny wojen Rzeczypospolitej ze Szwecją, Turcją i Rosją; 3) ocenia społeczno-gospodarcze i polityczne następstwa wojen w XVII w. (G)</p> | 12 |

| | | | |
|-------|--|--|----|
| 10.2. | II. Analiza i interpretacja historyczna. Zdający analizuje wydarzenia, zjawiska i procesy historyczne w kontekście epok i dostrzega zależności pomiędzy różnymi dziedzinami życia społecznego; rozpoznaje rodzaje źródeł; ocenia przydatność źródła do wyjaśnienia problemu historycznego; dostrzega wielość perspektyw badawczych oraz wielorakie interpretacje historii i ich przyczyny. | III. Dzieje nowożytne. 2. Europa w XVI–XVII w. Zdający: 5) charakteryzuje główne europejskie konflikty polityczne w XVI–XVII w. [...]. 4. Rzeczpospolita Obojga Narodów w XVII w. Ustrój, społeczeństwo i kultura. Zdający: 1) opisuje zmiany terytorium Rzeczypospolitej w XVII w.; 2) wyjaśnia przyczyny kryzysów wewnętrznych oraz załamania gospodarczego Rzeczypospolitej w XVII w. 21. Rzeczpospolita Obojga Narodów i jej sąsiedzi w XVII w. Zdający: 1) wyjaśnia główne przyczyny wojen Rzeczypospolitej ze Szwecją, Turcją i Rosją; 3) ocenia społeczno-gospodarcze i polityczne następstwa wojen w XVII w. (G) | 47 |
| 11. | II. Analiza i interpretacja historyczna. Zdający analizuje wydarzenia, zjawiska i procesy historyczne w kontekście epok i dostrzega zależności pomiędzy różnymi dziedzinami życia społecznego; rozpoznaje rodzaje źródeł; ocenia przydatność źródła do wyjaśnienia problemu historycznego [...]. | III. Dzieje nowożytne. 4. Rzeczpospolita Obojga Narodów w XVII w. Ustrój, społeczeństwo i kultura. Zdający: 5) charakteryzuje sarmatyzm jako ideologię i styl życia polskiej szlachty [...]. | 73 |
| 12.1. | II. Analiza i interpretacja historyczna. Zdający analizuje wydarzenia, zjawiska i procesy historyczne w kontekście epok i dostrzega zależności pomiędzy różnymi dziedzinami życia społecznego; rozpoznaje rodzaje źródeł; ocenia przydatność źródła do wyjaśnienia problemu historycznego; dostrzega wielość perspektyw badawczych oraz wielorakie interpretacje historii i ich przyczyny. | III. Dzieje nowożytne. 6. Rzeczpospolita w XVIII w. Reformy oświeceniowe i rozbiory. Zdający: 1) charakteryzuje politykę Rosji [...] wobec Rzeczypospolitej i wskazuje przejawy osłabienia suwerenności państwa polskiego; 2) charakteryzuje działania zmierzające do naprawy Rzeczypospolitej i walkę zbrojną o utrzymanie niepodległości w drugiej połowie XVIII w. | 46 |
| 12.2. | II. Analiza i interpretacja historyczna. Zdający analizuje wydarzenia, zjawiska i procesy historyczne w kontekście epok i dostrzega zależności pomiędzy różnymi dziedzinami życia społecznego; rozpoznaje rodzaje źródeł; ocenia przydatność źródła do wyjaśnienia problemu historycznego; dostrzega wielość perspektyw badawczych oraz wielorakie interpretacje historii i ich przyczyny. | III. Dzieje nowożytne. 6. Rzeczpospolita w XVIII w. Reformy oświeceniowe i rozbiory. Zdający: 1) charakteryzuje politykę Rosji [...] wobec Rzeczypospolitej i wskazuje przejawy osłabienia suwerenności państwa polskiego; 2) charakteryzuje działania zmierzające do naprawy Rzeczypospolitej i walkę zbrojną o utrzymanie niepodległości w drugiej połowie XVIII w. | 25 |
| 13. | II. Analiza i interpretacja historyczna. Zdający analizuje wydarzenia, zjawiska i procesy historyczne w kontekście epok i dostrzega zależności pomiędzy | IV. Wiek XIX. 1. Europa napoleońska. Zdający: 3) charakteryzuje ustrój polityczny Księstwa Warszawskiego. | 20 |

| | | | |
|-------|---|--|----|
| | różnymi dziedzinami życia społecznego; rozpoznaje rodzaje źródeł; ocenia przydatność źródła do wyjaśnienia problemu historycznego [...]. | 29. Epoka napoleońska. Zdający: 1) wyjaśnia okoliczności utworzenia Legionów Polskich i Księstwa Warszawskiego oraz opisuje cechy ustrojowe i terytorium Księstwa Warszawskiego. (G) | |
| 14.1. | I. Chronologia historyczna. Zdający porządkuje [...] wydarzenia z historii powszechnej [...]; dostrzega zmienność i dynamikę wydarzeń w dziejach [...]. II. Analiza i interpretacja historyczna. Zdający analizuje wydarzenia, zjawiska i procesy historyczne w kontekście epok i dostrzega zależności pomiędzy różnymi dziedzinami życia społecznego; rozpoznaje rodzaje źródeł; ocenia przydatność źródła do wyjaśnienia problemu historycznego [...]. | IV. Wiek XIX. 3. Ideologie XIX w. Zdający: 2) wyjaśnia związki pomiędzy ideologiami liberalnymi i nacjonalistycznymi a europejskimi ruchami niepodległościowymi i zjednoczeniowymi, Wiosną Ludów, zjednoczenie Włoch i Niemiec. | 38 |
| 14.2. | I. Chronologia historyczna. Zdający porządkuje [...] wydarzenia z historii powszechnej [...]; dostrzega zmienność i dynamikę wydarzeń w dziejach [...]. II. Analiza i interpretacja historyczna. Zdający analizuje wydarzenia, zjawiska i procesy historyczne w kontekście epok i dostrzega zależności pomiędzy różnymi dziedzinami życia społecznego; rozpoznaje rodzaje źródeł; ocenia przydatność źródła do wyjaśnienia problemu historycznego [...]. | IV. Wiek XIX. 3. Ideologie XIX w. Zdający: 2) wyjaśnia związki pomiędzy ideologiami liberalnymi i nacjonalistycznymi a europejskimi ruchami niepodległościowymi i zjednoczeniowymi, Wiosną Ludów, zjednoczenie [...] Niemiec. | 19 |
| 15. | II. Analiza i interpretacja historyczna. Zdający analizuje wydarzenia, zjawiska i procesy historyczne w kontekście epok i dostrzega zależności pomiędzy różnymi dziedzinami życia społecznego; rozpoznaje rodzaje źródeł; ocenia przydatność źródła do wyjaśnienia problemu historycznego; dostrzega wielość perspektyw badawczych oraz wielorakie interpretacje historii i ich przyczyny. | IV. Wiek XIX. 4. Walka o niepodległość Polski w okresie niewoli narodowej. Zdający: 1) charakteryzuje i porównuje cele oraz metody polityki zaborców wobec społeczeństwa polskiego [...]. 5. Społeczeństwo polskie w okresie zaborów w XIX w. Zdający: 1) wyjaśnia wewnętrzne i zewnętrzne przyczyny odmiennego rozwoju gospodarczego ziem polskich w trzech zaborach. | 17 |
| 16. | II. Analiza i interpretacja historyczna. Zdający analizuje wydarzenia, zjawiska i procesy historyczne w kontekście epok i dostrzega zależności pomiędzy różnymi dziedzinami życia społecznego; rozpoznaje rodzaje źródeł; ocenia przydatność źródła do wyjaśnienia problemu historycznego; | IV. Wiek XIX. 2. Europa i Stany Zjednoczone w epoce rewolucji przemysłowej. Zdający: 1) ocenia gospodarcze, społeczne, kulturowe i ekologiczne skutki rewolucji przemysłowej. | 51 |

| | | | |
|-------|---|--|----|
| | dostrzega wielość perspektyw badawczych oraz wielorakie interpretacje historii i ich przyczyny. | | |
| 17. | II. Analiza i interpretacja historyczna. Zdający analizuje wydarzenia, zjawiska i procesy historyczne w kontekście epok i dostrzega zależności pomiędzy różnymi dziedzinami życia społecznego; rozpoznaje rodzaje źródeł; ocenia przydatność źródła do wyjaśnienia problemu historycznego [...]. | IV. Wiek XIX. 2. Europa i Stany Zjednoczone w epoce rewolucji przemysłowej. Zdający: 1) ocenia gospodarcze, społeczne, kulturowe i ekologiczne skutki rewolucji przemysłowej. 31. Rozwój cywilizacji przemysłowej. Zdający: 3) identyfikuje najważniejsze wynalazki i odkrycia XIX w. oraz wyjaśnia następstwa ekonomiczne i społeczne ich zastosowania. (G) | 23 |
| 18.1. | I. Chronologia historyczna. Zdający porządkuje i synchronizuje wydarzenia z historii powszechnej oraz dziejów ojczystych; dostrzega zmienność i dynamikę wydarzeń w dziejach [...]. II. Analiza i interpretacja historyczna. Zdający analizuje wydarzenia, zjawiska i procesy historyczne w kontekście epok i dostrzega zależności pomiędzy różnymi dziedzinami życia społecznego; rozpoznaje rodzaje źródeł; ocenia przydatność źródła do wyjaśnienia problemu historycznego; dostrzega wielość perspektyw badawczych oraz wielorakie interpretacje historii i ich przyczyny. | V. Wiek XX. 1. I wojna światowa i rewolucje w Rosji. Zdający: 5) wyjaśnia zmiany zachodzące w polityce mocarstw wobec sprawy polskiej. 39. Sprawa polska w I wojnie światowej. Zdający: 1) charakteryzuje stosunek państw zaborczych do sprawy polskiej oraz opisuje poglądy zwolenników różnych orientacji politycznych. (G) | 36 |
| 18.2. | II. Analiza i interpretacja historyczna. Zdający analizuje wydarzenia, zjawiska i procesy historyczne w kontekście epok i dostrzega zależności pomiędzy różnymi dziedzinami życia społecznego; rozpoznaje rodzaje źródeł; ocenia przydatność źródła do wyjaśnienia problemu historycznego; dostrzega wielość perspektyw badawczych oraz wielorakie interpretacje historii i ich przyczyny. | V. Wiek XX. 1. I wojna światowa i rewolucje w Rosji. Zdający: 5) wyjaśnia zmiany zachodzące w polityce mocarstw wobec sprawy polskiej. 39. Sprawa polska w I wojnie światowej. Zdający: 1) charakteryzuje stosunek państw zaborczych do sprawy polskiej oraz opisuje poglądy zwolenników różnych orientacji politycznych. (G) | 62 |
| 19.1. | II. Analiza i interpretacja historyczna. Zdający analizuje wydarzenia, zjawiska i procesy historyczne w kontekście epok i dostrzega zależności pomiędzy różnymi dziedzinami życia społecznego; rozpoznaje rodzaje źródeł; ocenia przydatność źródła do wyjaśnienia problemu historycznego; dostrzega wielość perspektyw badawczych oraz wielorakie interpretacje historii i ich przyczyny. | V. Wiek XX. 4. Odbudowa niepodległości i życie polityczne II Rzeczypospolitej. Zdający: 1) opisuje proces kształtowania się terytorium II Rzeczypospolitej, w tym powstanie wielkopolskie i powstania śląskie oraz plebiscyty, a także wojnę polsko-bolszewicką. | 18 |

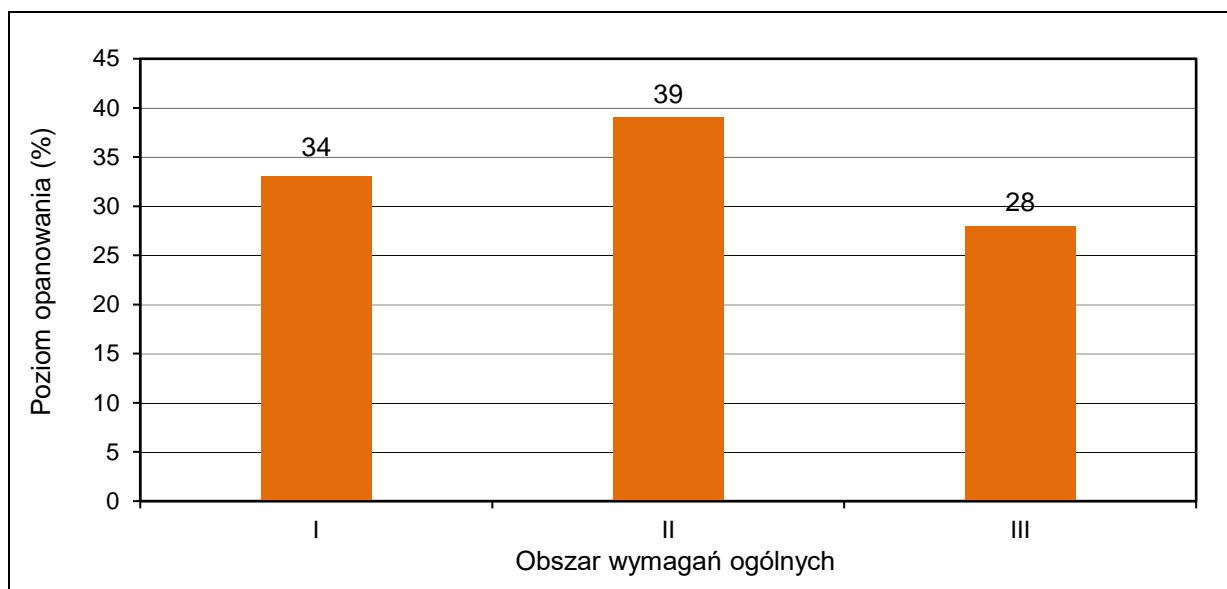
| | | | |
|-------|---|--|----|
| 19.2. | II. Analiza i interpretacja historyczna. Zdający analizuje wydarzenia, zjawiska i procesy historyczne w kontekście epok i dostrzega zależności pomiędzy różnymi dziedzinami życia społecznego; rozpoznaje rodzaje źródeł; ocenia przydatność źródła do wyjaśnienia problemu historycznego [...]. | V. Wiek XX. 4. Odbudowa niepodległości i życie polityczne II Rzeczypospolitej. Zdający: 1) opisuje proces kształtowania się terytorium II Rzeczypospolitej, w tym powstanie wielkopolskie i powstania śląskie oraz plebiscyty, a także wojnę polsko-bolszewicką. | 54 |
| 20. | II. Analiza i interpretacja historyczna. Zdający analizuje wydarzenia, zjawiska i procesy historyczne w kontekście epok i dostrzega zależności pomiędzy różnymi dziedzinami życia społecznego; rozpoznaje rodzaje źródeł; ocenia przydatność źródła do wyjaśnienia problemu historycznego [...]. | V. Wiek XX. 3. Europa i świat między wojnami. Społeczeństwo, gospodarka, kultura. Zdający: 1) charakteryzuje życie gospodarcze okresu międzywojennego [...] w Europie. | 28 |
| 21. | I. Chronologia historyczna. Zdający porządkuje i synchronizuje wydarzenia z historii powszechnej [...]. II. Analiza i interpretacja historyczna. Zdający analizuje wydarzenia, zjawiska i procesy historyczne w kontekście epok i dostrzega zależności pomiędzy różnymi dziedzinami życia społecznego; rozpoznaje rodzaje źródeł; ocenia przydatność źródła do wyjaśnienia problemu historycznego [...]. | V. Wiek XX. 2. Kryzys demokracji i systemy totalitarne. Zdający: 2) wyjaśnia społeczne, gospodarcze, polityczne i kulturowe uwarunkowania [...] nazizmu oraz charakteryzuje aktywność międzynarodową [...] Niemiec w latach trzydziestych XX w. 3. Europa i świat między wojnami. Społeczeństwo, gospodarka, kultura. Zdający: 2) rozpoznaje dorobek kulturowy okresu międzywojennego. | 50 |
| 22. | II. Analiza i interpretacja historyczna. Zdający analizuje wydarzenia, zjawiska i procesy historyczne w kontekście epok i dostrzega zależności pomiędzy różnymi dziedzinami życia społecznego [...]; ocenia przydatność źródła do wyjaśnienia problemu historycznego; dostrzega wielość perspektyw badawczych oraz wielorakie interpretacje historii i ich przyczyny. | V. Wiek XX. 8. Okupacja niemiecka i radziecka na ziemiach polskich. Zdający: 3) wskazuje podobieństwa i różnice w polityce obu okupantów wobec narodu polskiego. 7. II wojna światowa. Zdający: 3) ocenia konsekwencje zawarcia paktu Ribbentrop-Mołotow. (PP) | 50 |
| 23.1. | II. Analiza i interpretacja historyczna. Zdający analizuje wydarzenia, zjawiska i procesy historyczne w kontekście epok i dostrzega zależności pomiędzy różnymi dziedzinami życia społecznego; rozpoznaje rodzaje źródeł; ocenia przydatność źródła do wyjaśnienia problemu historycznego [...]. | V. Wiek XX. 8. Okupacja niemiecka i radziecka na ziemiach polskich. Zdający: 2) opisuje międzynarodowe uwarunkowania działalności polskiego rządu na wychodźstwie; 4) opisuje organizację polskiego państwa podziemnego [...]. 8. Ziemie polskie pod dwiema okupacjami. Zdający: 2) opisuje strukturę polityczną i wojskową oraz działalność polskiego państwa podziemnego | 24 |

| | | | |
|-------|---|---|----|
| | | [...]. (PP) | |
| 23.2. | II. Analiza i interpretacja historyczna. Zdający analizuje wydarzenia, zjawiska i procesy historyczne w kontekście epok i dostrzega zależności pomiędzy różnymi dziedzinami życia społecznego; rozpoznaje rodzaje źródeł; ocenia przydatność źródła do wyjaśnienia problemu historycznego [...]. | V. Wiek XX. 7. Europa pod okupacją niemiecką i Holokaust. Zdający: 1) charakteryzuje politykę III Rzeszy wobec społeczeństw okupowanej Europy, w tym nazistowski plan eksterminacji Żydów oraz innych narodowości i grup społecznych; 2) [...] opisuje postawy społeczeństwa polskiego wobec Holokaustu; 3) ocenia stosunek społeczeństw i rządów świata zachodniego [...] do Holokaustu. | 8 |
| 24. | I. Chronologia historyczna. Zdający porządkuje i synchronizuje wydarzenia z historii powszechnej [...]. II. Analiza i interpretacja historyczna. Zdający analizuje wydarzenia, zjawiska i procesy historyczne w kontekście epok i dostrzega zależności pomiędzy różnymi dziedzinami życia społecznego; rozpoznaje rodzaje źródeł; ocenia przydatność źródła do wyjaśnienia problemu historycznego; dostrzega wielość perspektyw badawczych oraz wielorakie interpretacje historii i ich przyczyny. | V. Wiek XX. 12. Europa Środkowo-Wschodnia po II wojnie światowej. Zdający: 1) charakteryzuje proces uzależniania państw Europy Środkowo-Wschodniej od ZSRR, z uwzględnieniem sowietyzacji i stalinizacji; 2) wyjaśnia przyczyny zmian w polityce zagranicznej ZSRR i w polityce wewnętrznej państw satelickich ZSRR po 1956 r. 10. Świat po II wojnie światowej. Zdający: 4) charakteryzuje państwa będące w strefie wpływów ZSRR, z uwzględnieniem wydarzeń na Węgrzech w 1956 r. i w Czechosłowacji w 1968 r. (PP) | 22 |
| 25.1. | II. Analiza i interpretacja historyczna. Zdający analizuje wydarzenia, zjawiska i procesy historyczne w kontekście epok i dostrzega zależności pomiędzy różnymi dziedzinami życia społecznego; [...]; ocenia przydatność źródła do wyjaśnienia problemu historycznego [...]. | V. Wiek XX. 12. Europa Środkowo-Wschodnia po II wojnie światowej. Zdający: 5) opisuje przeobrażenia ustrojowe w państwach Europy Środkowo-Wschodniej i rozpoznaje charakterystyczne cechy procesu dekomunizacji w państwach bloku wschodniego po 1989 r. | 24 |
| 25.2. | II. Analiza i interpretacja historyczna. Zdający analizuje wydarzenia, zjawiska i procesy historyczne w kontekście epok i dostrzega zależności pomiędzy różnymi dziedzinami życia społecznego [...]; ocenia przydatność źródła do wyjaśnienia problemu historycznego; dostrzega wielość perspektyw badawczych oraz wielorakie interpretacje historii i ich przyczyny. | V. Wiek XX. 16. Polska w latach 1980–1989. Zdający: 3) opisuje przyczyny i skutki obrad „Okrągłego Stołu”. | 31 |

| | | | |
|-----|---|---|----|
| | <p>Temat 1</p> <p>I. Chronologia historyczna. Zdający porządkuje i synchronizuje wydarzenia z historii powszechnej [...]; dostrzega zmienność i dynamikę wydarzeń w dziejach, a także ciągłość procesów historycznych.</p> <p>III. Tworzenie narracji historycznej. Zdający tworzy narrację historyczną w ujęciu przekrojowym lub problemowym; dostrzega problem i buduje argumentację, uwzględniając różne aspekty procesu historycznego; dokonuje selekcji i hierarchizacji oraz integruje pozyskane informacje z różnych źródeł wiedzy.</p> | <p>I. Starożytność.</p> <p>2. Społeczeństwo, życie polityczne i kultura starożytnej Grecji. Zdający:</p> <p>1) charakteryzuje geograficzne uwarunkowania cywilizacji greckiej;</p> <p>2) porównuje formy ustrojowe greckich polis.</p> <p>4. Społeczeństwo, życie polityczne i kultura starożytnego Rzymu. Zdający:</p> <p>1) charakteryzuje przemiany ustrojowe i społeczne w Rzymie republikańskim [...].</p> | |
| 26. | <p>Temat 2</p> <p>I. Chronologia historyczna. Zdający porządkuje i synchronizuje wydarzenia z historii powszechnej oraz dziejów ojczyństw; dostrzega zmienność i dynamikę wydarzeń w dziejach, a także ciągłość procesów historycznych.</p> <p>III. Tworzenie narracji historycznej. Zdający tworzy narrację historyczną w ujęciu przekrojowym lub problemowym; dostrzega problem i buduje argumentację, uwzględniając różne aspekty procesu historycznego; dokonuje selekcji i hierarchizacji oraz integruje pozyskane informacje z różnych źródeł wiedzy.</p> | <p>II. Średniowiecze.</p> <p>7. Polska w XIV–XV w. Zdający:</p> <p>4) charakteryzuje i ocenia stosunki polsko-krzyżackie na płaszczyźnie politycznej, gospodarczej i kulturowej.</p> | 30 |
| | <p>Temat 3</p> <p>I. Chronologia historyczna. Zdający porządkuje i synchronizuje wydarzenia z historii powszechnej oraz dziejów ojczystw; dostrzega zmienność i dynamikę wydarzeń w dziejach, a także ciągłość procesów historycznych.</p> <p>III. Tworzenie narracji historycznej. Zdający tworzy narrację historyczną w ujęciu przekrojowym lub problemowym; dostrzega problem i buduje argumentację, uwzględniając różne aspekty procesu historycznego; dokonuje selekcji i hierarchizacji oraz integruje pozyskane informacje z różnych źródeł wiedzy.</p> | <p>III. Dzieje nowożytne</p> <p>3. Rzeczpospolita w okresie renesansu i demokracji szlacheckiej. Zdający:</p> <p>1) opisuje i wyjaśnia funkcjonowanie najważniejszych instytucji życia politycznego w XVI-wiecznej Polsce, w tym sejmików, sejmu, senatu i sejmu elekcyjnego; ocenia demokrację szlachecką;</p> <p>2) ocenia polską specyfikę w zakresie rozwiązań ustrojowych, struktury społecznej i modelu życia gospodarczego na tle europejskim;</p> <p>3) opisuje zmiany terytorialne państwa polsko-litewskiego i charakteryzuje stosunki z sąsiadami w XVI w.;</p> <p>4) ocenia zmiany w relacjach polsko-litewskich w XVI w.;</p> <p>5) ocenia kulturową rolę Polski w przeniesieniu wzorców cywilizacji zachodniej na obszary ruskie i litewskie;</p> <p>6) ocenia sytuację wyznaniową na ziemiach Rzeczypospolitej w XVI w., w tym tolerancję wyznaniową oraz unię brzeską;</p> <p>7) identyfikuje dzieła polskiego renesansu.</p> | |

| | | | |
|--|---|---|--|
| <p style="text-align: center;">Temat 4</p> | <p>I. Chronologia historyczna. Zdający porządkuje i synchronizuje wydarzenia z historii powszechnej [...]; dostrzega zmienność i dynamikę wydarzeń w dziejach, a także ciągłość procesów historycznych.</p> <p>II. Analiza i interpretacja historyczna. Zdający analizuje wydarzenia, zjawiska i procesy historyczne w kontekście epok i dostrzega zależności pomiędzy różnymi dziedzinami życia społecznego; rozpoznaje rodzaje źródeł; ocenia przydatność źródła do wyjaśnienia problemu historycznego; dostrzega wielość perspektyw badawczych oraz wielorakie interpretacje historii i ich przyczyny.</p> <p>III. Tworzenie narracji historycznej. Zdający tworzy narrację historyczną w ujęciu przekrojowym lub problemowym; dostrzega problem i buduje argumentację, uwzględniając różne aspekty procesu historycznego; dokonuje selekcji i hierarchizacji oraz integruje pozyskane informacje z różnych źródeł wiedzy.</p> | <p>IV. Wiek XIX.</p> <p>2. Europa i Stany Zjednoczone w epoce rewolucji przemysłowej. Zdający: 1) ocenia gospodarcze, społeczne, kulturowe i ekologiczne skutki rewolucji przemysłowej.</p> | |
| <p style="text-align: center;">Temat 5</p> | <p>I. Chronologia historyczna. Zdający porządkuje i synchronizuje wydarzenia z historii powszechnej oraz dziejów ojczystych; dostrzega zmienność i dynamikę wydarzeń w dziejach, a także ciągłość procesów historycznych.</p> <p>II. Analiza i interpretacja historyczna. Zdający analizuje wydarzenia, zjawiska i procesy historyczne w kontekście epok i dostrzega zależności pomiędzy różnymi dziedzinami życia społecznego; rozpoznaje rodzaje źródeł; ocenia przydatność źródła do wyjaśnienia problemu historycznego; dostrzega wielość perspektyw badawczych oraz wielorakie interpretacje historii i ich przyczyny.</p> <p>III. Tworzenie narracji historycznej. Zdający tworzy narrację historyczną w ujęciu przekrojowym lub problemowym; dostrzega problem i buduje argumentację, uwzględniając różne aspekty procesu historycznego; dokonuje selekcji i hierarchizacji oraz integruje pozyskane informacje z różnych źródeł wiedzy.</p> | <p>V. Wiek XX</p> <p>14. Polska w latach 1948–1956. Zdający: 4) charakteryzuje zjawisko socrealizmu w literaturze i sztuce.</p> <p>15. Polska w latach 1956–1980. Zdający: 1) charakteryzuje i porównuje etapy: 1956–1970 i 1970–1980, 2) wyjaśnia przyczyny kryzysów społeczno-politycznych: 1968 r., 1970 r., 1976 r. i 1980 r., 3) charakteryzuje działalność opozycji w PRL-u, 4) charakteryzuje relacje państwo-Kościół i ocenia rolę Kościoła w życiu społecznym; 5) charakteryzuje kulturę i życie codzienne w Polsce Ludowej.</p> | |

WYKRES 2. POZIOM WYKONANIA ZADAŃ W OBSZARZE WYMAGAŃ OGÓLNYCH



Komentarz – na podstawie wyników wszystkich zdających w kraju

Analiza jakościowa zadań

Egzamin maturalny z historii weryfikował stopień opanowania wiedzy i umiejętności opisanych w wymaganiach egzaminacyjnych dla tego przedmiotu rozporządzeniem Ministra Edukacji i Nauki z dnia 16 grudnia 2020 r. Zadania w arkuszu reprezentowały różnorodne wymagania ogólne i szczegółowe określone głównie dla IV etapu edukacyjnego w zakresie rozszerzonym i niekiedy podstawowym, ale również odnosiły się do wymagań przypisanych do etapu III (gimnazjum). Wszystkie zadania zostały wyposażone w materiały źródłowe, co miało na celu sprawdzenie umiejętności złożonych, przede wszystkim umiejętności analizy i interpretacji źródeł (narracyjnych, ikonograficznych, kartograficznych, statystycznych, genealogicznych), a także umiejętności samodzielnego tworzenia narracji historycznej. W całym arkuszu pięć poleceń miało formę zadań zamkniętych (zadania typu „prawda/fałsz”, „wielokrotnego wyboru”, „na dobieranie”), dominowały jednak zadania otwarte, polegające na udzieleniu krótkiej odpowiedzi. Ostatnie zadanie w arkuszu wymagało od zdających napisania rozszerzonej wypowiedzi na jeden z pięciu zaproponowanych tematów.

Tegoroczny arkusz okazał się dla zdających nieco łatwiejszy niż ubiegłoroczny – średni poziom wykonania to 37% (wzrost o cztery punkty procentowe). Warto także zaznaczyć zmniejszenie się różnicy, względem roku ubiegłego, między średnim wynikiem absolwentów liceów ogólnokształcących (39%) i absolwentów techników (23%) – w ubiegłym roku było to odpowiednio 37% i 18%. Z analizy poziomu łatwości zadań maturalnych wynika, że pięć zadań okazało się dla zdających zadaniami bardzo trudnymi: 23.2. (poziom wykonania – 10%), 10.1. (poziom wykonania – 12%), 19.1. (poziom wykonania – 18%), 14.2. i 15. (poziom wykonania – 19%). Dwadzieścia jeden zadań było trudnych dla zdających (poziom wykonania 20–49%) – w tej grupie najwięcej problemów sprawiały zadania: 12.2. (poziom wykonania – 22%), 24. i 25.1. (poziom wykonania – 23%), 13. (poziom wykonania – 24%) i 17. (poziom wykonania – 26%). Najmniej trudności tegorocznym maturzystom przysporzyły zadania: 11. (poziom wykonania – 72%), 18.2. (poziom wykonania – 62%), 7. (poziom wykonania – 58%), 19.2. (poziom wykonania – 56%). Niżej zostanie przedstawiona analiza jakościowa wybranych zadań, z którymi zdający poradzili sobie najslabiej oraz najlepiej, wraz z analizą nieprawidłowych i prawidłowych rozwiązań.

Zadania, z którymi zdający poradzili sobie najslabiej

Najtrudniejszym zadaniem w tegorocznym arkuszu okazało się zadanie 23.2, które sprawdzało znajomość głównych elementów biografii najważniejszych postaci z okresu walki z okupantem niemieckim podczas II wojny światowej. Wyposażeniem źródłowym zadania była fotografia dokumentu, mocą którego Naczelnny Wódz nadawał Order Virtuti Militari porucznikowi Janowi Karskiemu. Zadaniem zdających było przeanalizowanie źródła i wyjaśnienie, za jakie *wybitne czyny wojenne* porucznik Karski otrzymał ten order. Odpowiedź musiała zawierać odwołanie do faktografii. Prawidłowe wyjaśnienie powinno zawierać na przykład wskazanie, że Jan Karski był emisariuszem Polskiego Państwa Podziemnego (przykład 1.), że jego najważniejszą misją było poinformowanie aliantów w 1942 roku o dokonującej się zagładzie Żydów lub wskazanie przykładów jego działalności w ramach Polskiego Państwa Podziemnego (przykłady 2. i 3.). Właśnie konieczność odwołania się do faktografii sprawiała zdającym najwięcej problemów. Podawali bardzo

ogólne stwierdzenia o działalności Karskiego pozbawione odwołania do faktografii (przykład 4.), wskazywali niewłaściwe działania (przykłady 5. i 6.), umieszczali jego działalność w różnych punktach Europy (przykład 7.), podawali przykłady całkowicie błędne (przykład 8.). Bardzo duży odsetek zdających w ogóle nie podejmował próby odpowiedzi na to zadanie.

Przykład 1.

..Pomocnik Jan Karski... dzwiał... w strukturach Polskiego Banku...
..Podziemiem... , mądrze... życie... przekazywać... informacje z...
..skupowanej... polski... do... emery... z... ..

Przykład 2.

Pomocnik Jan Karski za skompletowanie i...
..prekwalifikację... amerykańskiej... dowodów o...
..brodnicach... niemieckich... został... odnaleziony...
..najwyższym... odnalezieniem... napisanym... w Polsce - Virhki Militari...
..Raport... i zebrane... w nim... dowody... dotyczą... zbrodni... niemieckich...
..prezidento... Polakom, Tydom i innym... narodom... podanych... pod...
..niemiecki... terror.

Przykład 3.

Jan Karski samodzielnie... do... do... koncentracji...
..racjonalnego... aby... na... wiadomości... o...
..długo... się... tam... z... Żydami... Po tym... dowiedzeniu...
..wiadomości... o... niewiastach... Żydów... w... czasie... II...
..wojny... światowej... dostata... się... opinii... publicznej... wtedy...
..po... bar... pierwszy... wytyczna... przesła... o... hitlerow...
..marach... na... Żydech.

Przykład 4.

Na... bohaterka... abona... kraj... i... umocnienie... się... o...
..półtora... wojny.

Przykład 5.

Pomocnik J. Karski... resygnat... jako... zastępca... kurier...
..wojny... , który... dostarczał... informacje... między... różnymi...
..oddziałami... Ali... oraz... innymi... jednostkami.

Przykład 6.

Profesor Turski to osoba uosobiona w adyferencjach emigracji.
Przedmiot to ułamki merytoryczne sygnali i dźwięki dźwięki.

Przykład 7.

Pomocnik osłonił onter vintoti militari, który za
zestawia podca II wojny światowej i kierował
adretami, które wspaniale klientem w
kolej z przeciwnikiem np. przez wtoczenia.

Przykład 8.

wybitne czyny to walki w obronie Polski, Kowli
w roku 1918 walcząc pod Kurkiem, gdzie najwięcej
bitnie pancernej. Polacy odnieśli tam zwycięstwo pod koniec
II wojny światowej.

Kolejnym zadaniem, które tegorocznym abiturientom sprawiło najwięcej trudności, było zadanie 10.1., którego wyposażenie źródłowe stanowiła tablica genealogiczna Jagiellonów i Wazów oraz trzy fragmenty tekstów historiograficznych opisujące wybrane wydarzenia. Zadaniem zdających było przyporządkowanie władcy uczestniczącego w wydarzeniach opisanych w załączonych fragmentach opracowania. Tylko 12% zdających podawało poprawne odpowiedzi (przykłady 9. i 10.), przy czym część z nich miała trudności z podaniem poprawnych imion i przydomków władców. Najczęściej zdający prawidłowo wpisywali imiona i przydomki dwóch lub jednego władcy (przykłady 11. i 12.). Wielu zdających udzielało trzech błędnych odpowiedzi (przykład 13).

Przykład 9.

Fragment A – Karol X Gustaw
Fragment B – Zygmunt III Waza
Fragment C – Władysław IV Waza

Przykład 10.

Fragment A – Karol X Gustaw
 Fragment B – ~~Jan II Kazimierz Waza~~ Zygmunt III Waza
 Fragment C – Władysław IV Waza

Przykład 11.

Fragment A – Karol X Gustaw
 Fragment B – ~~Zygmunt I Stary~~
 Fragment C – Władysław IV Waza

Przykład 12.

Fragment A – Karol IX Suedencki
 Fragment B – Zygmunt III Waza
 Fragment C – Jan II Kazimierz Waza

Przykład 13.

Fragment A – ZYGMUNT I STARY
 Fragment B – JAN II KAZIMIERZ WAZA
 Fragment C – ZYGMUNT III WAZA

Innym zadaniem, które tegorocznym abiturientom sprawiło dużą trudność, było zadanie 19.1., którego wyposażenie źródłowe stanowiły dwa plakaty propagandowe – jeden odnosił się do plebiscytu na Górnym Śląsku z 1921 roku, a drugi – do tzw. referendum „3 x Tak” z 1946 roku. Zdający mieli rozstrzygnąć, czy treść plakatów odnosi się do tego samego wydarzenia, a w uzasadnieniu swojego wyboru odwołać się do treści obydwu plakatów. Tylko 18% zdających wykonało zadanie poprawnie (przykład 14.). Zdecydowanie najwięcej zdających uznawało błędnie, że obydwie plakaty odnoszą się do tego samego wydarzenia – plebiscytu na Górnym Śląsku (przykład 15. i 16.). Głównym problemem była zbyt powierzchowna analiza treści plakatu B.

Przykład 14.

Rozstrzygnięcie: Nil

Uzasadnienie: Pierwszy plakat odnosi się do plebiscytu na Górnym Śląsku po I wojnie światowej. Drugi natomiast to referendum ludowe po II wojnie światowej, gdzie 3. pytanie dotyczyło granic na Odrze i Nysie Sudeckiej.

Przykład 15.

Rozstrzygnięcie: Tak

Uzasadnienie: Plakaty poruszały kwestię do głoszenia w referendum prymatu niemieckiego. Plakat A to plakat Niemców a plakat B polski. (1921)

Przykład 16.

Rozstrzygnięcie: TAK

Uzasadnienie: Oba plakaty nawiązują do plebiscytów na Górnym Śląsku, w których ludność miała zdecydować czy chce należeć do Niemiec czy do Polski. Źródło A zachęca do głosowania na Niemcy poprzez przedstawienie Polsce zapłać obok czeski. Źródło B zachęca do głosowania za Polską poprzez zawołanie „Nie damy węgla Niemcom”.

Bardzo trudne dla zdających było także zadanie 15., którego obudowę stanowiły dwa fragmenty tekstów. Pierwszym z nich był fragment opracowania historycznego dotyczący XIX-wiecznej historii ziem polskich. Drugie źródło, to fragment wspomnień odnoszący się do położenia Polaków w II połowie XIX wieku pod zaborem austriackim. Zadanie sprawdzało wiedzę zdających na temat procesów gospodarczych i społecznych, toczących się na ziemiach polskich w II połowie XIX wieku. Badano również stopień opanowania przez zdających umiejętności analizy tekstów źródłowych, wyszukiwania i porównywania informacji z różnych rodzajów tekstów źródłowych oraz formułowania argumentów niezbędnych do rozwiązania problemu, czyli rozstrzygnięcia, czy obydwie teksty dotyczą tego samego zaboru. Zawarte w tekstach informacje pozwalały rozpoznać zabór austriacki. W pierwszym tekście była mowa o wydobywaniu ropy naftowej i działalności Ignacego Łukasiewicza, który mieszkał i pracował m.in. w Gorlicach i Lwowie, czyli na terenie zaboru austriackiego. We wspomnieniach (źródło 2.) opisano swobody i wolności, jakie uzyskali Polacy w zaborze austriackim w czasach tzw. autonomii. Informacje te potwierdzały, że obydwie teksty dotyczyły tego samego zaboru, czyli austriackiego. Za prawidłowe rozstrzygnięcie i uzasadnienie, odwołujące się do zawartych w nich informacji, zdający mogli uzyskać 1 punkt. Zadanie okazało się bardzo trudne (poziom wykonania – 19%).

Przykłady 17. i 18. ukazują najbardziej typowe, poprawne rozwiązania. Zdający, uzasadniając poprawne rozstrzygnięcie, najczęściej odwoływali się do informacji, dotyczących wydobycia ropy naftowej (źródło 1.) oraz przejawów autonomii (źródło 2.).

Przykład 17.

Rozstrzygnięcie: Tak
 Uzasadnienie: Potajemny gno caboru austriackiego, cegli Galicji, pierwszy delnd obawy ropy naftowej wydobyciem w Galicji w okolicy Gorku w Galicji, dzięki obrotowi Galicji, która jest poddana polityce dyktanda w Galicji, na co wskazuje możliwość ruchu po polsku, ~~chozono do~~ czy polski dz rozdział. Bucz Germanicacji.

Przykład 18.

Rozstrzygnięcie: Tak
 Uzasadnienie: W źródle 1 mowa o zabrze austriackim ponieważ wspomniany jest Jelaśewicz. Uwey że w tym zabrze w źródle 2 zabrze mowa o zabrze austriackim za czasów autonomii galicyjskiej ponieważ mowa tu o tym że były polskie teatry i ~~nauka~~ polskie szkoły, talca wolność p dla polaków pomawia tylko w zabrze austriackim ~~gdzie~~ gdzie w czasie zabrze było silno nasyfikacja i germanizacja

Najczęściej zdający dokonywali błędnego rozstrzygnięcia, co wynikało bądź z błędnej interpretacji tekstów, bądź z braku wiedzy. Z zaprezentowanych odpowiedzi wynika, że zdający nie dokonali właściwej analizy źródeł i nie odczytali zawartych w nich informacji potrzebnych do rozwiązania zadania. Z reguły takie odpowiedzi zawierały też błędne uzasadnienia, świadczące o nieznanomości XIX-wiecznej historii Polski (przykłady 19. i 20.).

Przykład 19.

Rozstrzygnięcie: NIE
 Uzasadnienie: W źródle 1 mowa jest o zabrze Rosyjskim natomiast w źródle 2 przedstawiony jest czas po zabrze Pruskim o czym świadczy fragment polskich seki które są od władania a j. niemiecki nie jest już władany

Przykład 20.

Rozstrzygnięcie: ~~TAK~~.....NIE

Uzasadnienie: ~~W obu źródłach przedstawiono sytuację z zaboru austriackiego. W pierwszym źródle opisano zabór pruski, o czym świadczy dobre uprzemysłowienie regionu. Drugi tekst to fragment wspomnień z zaboru austriackiego, który płaszczył najbardziej upodobał politykę wobec Polaków – polskie szkoły, teatr polski.~~

Część zdających poprawnie rozwiązała pierwszą część zadania, czyli dokonywała właściwego rozstrzygnięcia. Jednak uzasadnienie było błędne, świadczące o błędnej interpretacji tekstów stanowiących wyposażenie zadania. Zdający niepoprawnie odczytywali informacje z tekstów i przyporządkowali je do sytuacji w zaborze pruskim. (przykłady 21. i 22.).

Przykład 21.

Rozstrzygnięcie: Tak.....

Uzasadnienie: Tak, oba źródła dotyczą zaboru pruskiego, o którym nie stosowano ostrej germanizacji, a w oparciu o przemysł i kulturalny w zaborze pruskim.

Przykład 22.

Rozstrzygnięcie: TAK.....

Uzasadnienie: Oba źródła dotyczą zaboru pruskiego. Opisana sytuacja przemysłowa wskazuje, że zabór ten był silnie rozwinęty pod kątem górnictwa, a nie wspomnianych nacisków do szkół niemieckich i polityki germanizacji, co wskazuje na zabór pruski.

Zadania, z którymi zdający poradzili sobie najlepiej

Najlepiej tegoroczni maturzyści poradzili sobie z zadaniem 11., które sprawdzało umiejętność analizy i interpretacji źródła historycznego oraz wiedzę na temat sarmatyzmu. Wyposażeniem źródłowym do tego zadania był fragment dedykacji dla żony hetmana Jana Karola Chodkiewicza – Zofii Chodkiewiczowej. Tekst zawierał informacje o dokonaniach hetmana oraz charakteryzował jego życiową postawę. Zadaniem zdających było podanie dwóch argumentów świadczących o tym, że przedstawiona w tekście charakterystyka hetmana zawierała elementy typowe dla kultury sarmackiej. Zadanie okazało się łatwe i było najłatwiejszym w całym arkuszu (poziom wykonania – 72%). Poniżej przykłady prawidłowych odpowiedzi świadczące o dobrej znajomości cech kultury sarmackiej (przykłady 23. i 24).

Przykład 23.

- „Jako mądrego gury i młotnik” - sarmaci byli patriotami
- „Sarmaci byli kochani i hetman w tekście poświęca swoje życie i zdrowie na walkę z protestanckim kordem sudemorskim”

Przykład 24.

- „Zdolno traktuje o obronie katolickim co było dla charakterystyczne dla sarmackich nazwa nomenklatura (literatura) i charakterystyczny styl wypowiedzi mówiący dużo o obronie ojczyzny, młotki do niej i do Boga

Zdarzały się również częściowo lub całkowicie błędne odpowiedzi. Wynika z nich, że zdający bądź nie zrozumieli tekstu, bądź nie znali cech kultury sarmackiej (przykłady 25. i 26.).

Przykład 25.

- Hiperbolizacja i gloryfikacja zwycięstwa odwołanie się do Boga
- Wspomnienie słowa deus co u sarmatów ma oznaczać pijaństwo i alkoholizm

Przykład 26.

- Wzrost oddany Bogu i ojczyźnie
- Prawdy i oddany pracy

Kolejnym zadaniem, która wypadło najlepiej, było zadanie 18.2. (poziom wykonania – 62%), sprawdzające wiedzę z problematyki dotyczącej sprawy polskiej w okresie I wojny światowej oraz umiejętność krytycznej analizy źródeł. Wyposażeniem tego zadania były trzy źródła: fragment tzw. aktu 5 listopada 1916 roku, karykatura autorstwa Józefa Rapackiego, komentująca wydanie tego dokumentu, oraz fragment pamiętnika z epoki. Zadaniem zdających było przede wszystkim zidentyfikowanie dokumentu, a następnie porównanie opinii na jego temat wyrażonej w pamiętniku z wymową karykatury. W większości przypadków zdający dobrze radzili sobie z tym złożonym zadaniem, właściwie rozstrzygając postawioną w poleceniu kwestię i dobierając odpowiednią argumentację w uzasadnieniu swojego stanowiska (przykłady 27. i 28.). Niekiedy zdarzały się odpowiedzi zawierające błędne rozstrzygnięcie albo błędne uzasadnienie – było to spowodowane powierzchowną analizą źródeł lub brakiem wiedzy (przykład 29.).

Przykład 27.

Rozstrzygnięcie: TAK
Uzasadnienie: Na karykaturze widnieje kobieta symbolizująca Polskę (stoi na tle proklamacji, ma kolony Piastów), jest zabita w hajdamy przez żołnierzy niemieckich (hetmy i kuznie), który bawnie filmują, by się nie kłómiła. Wybranie negatywne, tak jak opinia w źródle 3, która neguje serdeczne intencje Niemców.

Przykład 28.

Rozstrzygnięcie: TAK
Uzasadnienie: Autorka źródła 3 ukazuje, że obywatel nie może w Akcie 5 listopada nie gwarantują niepodległości Polski, myją jedynie rekwizytów do wspomnienia do upadku. Tęsknią, nieprętną ocenę ukazuje karykaturę przedstawiającą kobietę (Polskę) w poszukiwaniu honoru, kłopotliwa i zrehabilitowana – w otoczeniu dwóch pułkowników – jej ułność i suwerenność jest tylko złudzeniem, w rzeczywistości wciąż jest pod kontrolą Niemców.

Przykład 29.

Rozstrzygnięcie: jest zgodna
Uzasadnienie: Opinia w ~~źródle 3~~ przedstawia Polskę jako państwo na usługach Niemców, czyli dokładnie tak samo jak na karykaturze w źródle 2.

Ponad połowa zdających poradziła sobie z rozwiązaniem zadania 7. (poziom wykonania – 58%). Zadanie sprawdzało umiejętność identyfikacji obiektów architektury reprezentującej styl gotycki na podstawie cech tego stylu. Zadanie wyposażono w ilustrację fasady katedry w Kolonii oraz w dwie fotografie wnętrza kościołów: gotyckiego i renesansowego. Zdający mieli rozstrzygnąć, które wnętrze odpowiada stylowi zaprezentowanej fasady. W uzasadnieniu swojego stanowiska mieli przywołać dwie widoczne cechy tego stylu (przykłady 30. i 31.).

Przykład 30.

Rozstrzygnięcie: A
Uzasadnienie:
• Witruwizm, stuzeliasta perspektywa, ramiowe wykończenie
• Jest to oczywiście styl gotycki – charakterystyczne są również słupki zębów niezakończonych podłogą.

Przykład 31.

Rozstrzygnięcie: A

Uzasadnienie:

- We umowach znajdują się dwie klauzule o stronach
- Stronami zawierającymi są księżstwa litewskie

Zadanie 8.1. sprawdzało znajomość dziejów Polski średniowiecznej. Wyposażeniem zadania były dwa źródła z epoki. Pierwszym z nich był fragment *Kroniki* Janka z Czarnkowa, w którym opisano okoliczności zawarcia układu między królem Polski Kazimierzem Wielkim a królem Węgier Karolem Robertem. Drugim źródłem był fragment układu w Krewie, w którym przedstawiono warunki związku między Wielkim Księstwem Litewskim a Królestwem Polskim. Zadanie sprawdzało umiejętności analizy i interpretacji źródła w celu wyjaśnienia problemu historycznego. W poleceniu oczekiwano wykonania kilku czynności. Po pierwsze, zadaniem zdających było napisanie nazwy państw, z którymi Polska zawarła układy, do których nawiązują źródła 1. i 2. Po drugie, oczekiwano także podanie nazw dynastii, z których wywodzili się władcy tych państw w momencie zawierania układu. Wnikliwa i krytyczna analiza obydwu tekstów pozwalała na ustalenie władcy Polski (Kazimierz Wielki), który zawarł układ z Węgrami (źródło 1.) oraz władcy Litwy (Jagiello), który zawarł układ z Królestwem Polski w Krewie (źródło 2.). Zadanie okazało się umiarkowanie trudne (poziom wykonania – 55%). Przykłady 32. i 33. ilustrują prawidłowe odpowiedzi, w których zdający przeprowadzili we właściwy sposób analizę i interpretację tekstów źródłowych oraz wyjaśnili problem historyczny. W wyniku tego wpisali do tabeli poprawne nazwy państw oraz dynastii.

Przykład 32.

| | Nazwa państwa | Nazwa dynastii |
|-----------|----------------------------|----------------|
| Źródło 1. | Węgry | Andegawenowie |
| Źródło 2. | Wielkie Księstwo Litewskie | Giedyminowicze |

Przykład 33.

| | Nazwa państwa | Nazwa dynastii |
|-----------|---------------|----------------|
| Źródło 1. | Węgry | Andegawenowie |
| Źródło 2. | Litwa | Jagiellonowie |

Najczęstszymi odpowiedziami, za które zdający uzyskiwali jeden punkt zostały przedstawione w przykładach 34. i 35. Zawierały one nazwę jednego z dwóch państw oraz nazwę jednej z dwóch dynastii.

Przykład 34.

| | Nazwa państwa | Nazwa dynastii |
|-----------|---------------|-------------------|
| Źródło 1. | Węgry | Ang Andegawenowie |
| Źródło 2. | Czechy | Luksemburczykowie |

Przykład 35.

| | Nazwa państwa | Nazwa dynastii |
|-----------|---------------|----------------|
| Źródło 1. | Saksonia | Saska |
| Źródło 2. | Litwa | Jagiellonowie |

Zdarzały się również odpowiedzi, w których zdający podawali nazwy dwóch państw, ale nie rozpoznawali dynastii, z których pochodzili władcy (przykład 36).

Przykład 36.

| | Nazwa państwa | Nazwa dynastii |
|-----------|---------------|----------------|
| Źródło 1. | Litwa | |
| Źródło 2. | Węgry | |

Duża część zdających nie poradziła sobie z rozwiązaniem zadania. Nie była w stanie rozpoznać ani państwa, ani dynastii (przykład 37.). Zdarzały się również błędne odpowiedzi, w których zdający poprawnie podawali tylko jeden z czterech elementów (przykłady 38. i 39.).

Przykład 37.

| | Nazwa państwa | Nazwa dynastii |
|-----------|---------------|----------------|
| Źródło 1. | Polska | Nazwa |
| Źródło 2. | Czechy | |

Przykład 38.

| | Nazwa państwa | Nazwa dynastii |
|-----------|------------------------|---|
| Źródło 1. | litwa Litwa | Andegawenowie |
| Źródło 2. | Czechy | Piastów ^{dynastia} Plantageni |

Przykład 39.

| | Nazwa państwa | Nazwa dynastii |
|-----------|----------------|----------------|
| Źródło 1. | Polska - Węgry | Piastowie |
| Źródło 2. | Polska - Litwa | Jagiellończycy |

Zadanie 22. sprawdzało umiejętność analizy i interpretacji źródła historycznego oraz oceny jego przydatności do wyjaśnienia problemu historycznego. Wyposażeniem zadania była fotografia starej pamiątkowej tablicy z Katynia. Zdający mieli wyjaśnić, dlaczego napis na tablicy jest przykładem kłamstwa katyńskiego i w odpowiedzi podać dwa argumenty. Za poprawne wykonanie zadania zdający mogli otrzymać 2 punkty. Dokładna i wnikliwa analiza napisu pozwalała na podanie poprawnej odpowiedzi, w której zostały uwzględnione informacje dotyczące prawdziwych sprawców oraz właściwego roku dokonanej zbrodni. Zadanie okazało się umiarkowanie trudne dla zdających (poziom wykonania – 50%). Z odpowiedzi zdających wynika, że w większości potrafili poprawnie określić tylko sprawców zbrodni, za co mogli otrzymać 1 punkt (przykład 40. i 41.).

Przykład 40.

- faszystom nie był ^{popularem} ideologią, wynieseny w ZSRR
- masakra dokonana przez służby bezpieczeństwa

Przykład 41.

- zbrodni katyńskiej dopuścili się nie hitlerowcy, a sowieci
- poległ ~~nie~~ polscy oficerowie nie byli ofiarami faszyzmu

Problemem, który napotykali zdający, to właściwe zrozumienie polecenia. Ich odpowiedzi ograniczały się do przepisania lub parafrazy treści tablicy, nie potrafili wyjaśnić problemu, czyli wyjaśnić, na czym polegało kłamstwo katyńskie (przykłady 42. i 43.).

Przykład 42.

- Pierwszym powodem jest dresienie faszyzmu
- Drugim powodem jest przekłamania od 1941 roku

Przykład 43.

- ponieważ nie rozstrzelali ich sami hitlerowcy, więc nie byli ofiarami samego faszyzmu.
- ~~W~~ Mord w Katyniu nie dotyczył tylko oficerów polskich.

Zdający w poprawnych odpowiedziach odwoływali się do dwóch elementów napisu i we właściwy sposób wyjaśniali istotę kłamstwa katyńskiego (przykład 44.).

Przykład 44.

- Ponieważ zbrodni dokonata Łow w nie III Rzeczka.
- Ofiary zbrodni katyńskiej zbrodnia katyńska miała miejsce w 1940 r

Zadanie rozszerzonej wypowiedzi

Nadal jednym z najtrudniejszych zadań arkusza maturalnego z historii na poziomie rozszerzonym jest zadanie wymagające napisania rozszerzonej odpowiedzi (poziom wykonania – 29%). W tegorocznym egzaminie zdający mieli, zgodnie z formułą egzaminu, do wyboru pięć tematów. Były one zróżnicowane zarówno pod względem epok historycznych, jak i obszarów historii (historia polityczna, gospodarcza i kultury). Dwa z nich – czwarty i piąty – wyposażono w różnorodny materiał źródłowy (źródła statystyczne, ikoniczne i tekstowe), który należało wykorzystać w tworzeniu narracji.

Tematy:

1. *Porównaj ustrój demokratycznych Aten i republikańskiego Rzymu.*
2. *Scharakteryzuj stosunki polsko-krzyżackie w XV wieku.*
3. *Złoty wiek w dziejach Rzeczypospolitej szlacheckiej nie był legendą czy mitem, lecz był faktem historycznym. Uzasadnij słuszność powyższej tezy, charakteryzując polityczne i kulturowe osiągnięcia XVI wieku.*
4. *Opisz ekonomiczne i społeczne konsekwencje rewolucji przemysłowej w Europie w XIX wieku. W pracy wykorzystaj materiały źródłowe.*
5. *Scharakteryzuj i oceń relacje państwo-Kościół w okresie komunistycznych rządów w Polsce. W pracy wykorzystaj materiały źródłowe.*

Zdający najchętniej wybierali tematy z wyposażeniem źródłowym oraz temat dotyczący starożytności. Niżej zostanie przedstawiona analiza jednego tematu bez wyposażenia źródłowego i jednego tematu z takim wyposażeniem.

Temat bez wyposażenia źródłowego: *Porównaj ustrój demokratycznych Aten i republikańskiego Rzymu.*

Zdający, którzy zdecydowali się na wybór tego tematu przedstawiali zagadnienie na dwa sposoby. Pierwszy sposób, problemowy, odpowiadał wprost na polecenie zawarte w temacie, które wymagało porównywania obu ustrojów. Zdający, którzy go wybrali porównywali konsekwentnie wszystkie elementy ustroju. Rozpoczynali od kształtowania się demokracji w Atenach i powstania republikańskiego Rzymu. Następnie opisywali kolejno najważniejsze organy władzy, porównując ich kompetencje oraz podejmowali próbę opisu wybranych urzędów. Taki sposób postępowania wymagał dużej dyscypliny, wiedzy i umiejętności selekcji faktów. Zdający faktycznie potrafili w ten sposób porównać obydwa ustroje. Napotykali jednak na liczne pułapki. Często opis kompetencji charakteryzowanych organów władzy był skrótowy i nie pokazywał ich roli w całej strukturze ustrojowej. Inną była trudność opisanie specyficznych cech ustroju obydwu państw, które kształtowały się ewolucyjnie. W odniesieniu do Aten pojawiły się trudności w opisanie ewolucji ustroju, więc z konieczności skupiano się na okresie rozkwitu demokracji, a w przypadku Rzymu następowało skupienie się na opisanie kompetencji urzędów. Zdający postępujący w ten sposób mieli często problem z szerszym ukazaniem związków przyczynowo-skutkowych i pokazania istoty obydwu ustrojów np. znaczenie kolegialności i zasady obywatelstwa w Rzymie czy wyjaśnienia genezy sposobu funkcjonowania różnych organów władzy. Takie podejście utrudniało także szersze spojrzenie na złożoność kontekstu historycznego, w jakim kształtowały się obydwa ustroje.

Innym sposobem realizacji tematu było podejście chronologiczne, w którym zdający kolejno omawiali ustroje Aten i Rzymu, a w podsumowaniu próbowali zawrzeć odpowiednie porównanie. Taki sposób podejścia do problemu wydawał się łatwiejszy, ale w praktyce okazało się, że także przysparzał piszącym wiele problemów. Najczęściej wpadali w pułapkę

szczegółowego opisu kształtowania się ustroju starożytnych Aten, charakterystyki najważniejszych organów władzy i urzędów, wzbogacanych czasem o dodatkowe informacje odnoszące się do przyczyn, skutków czy też kontekstu społecznego lub historycznego. W efekcie często brakowało im czasu na szerszy opis ustroju republikańskiego Rzymu i stosowne porównania. Część zdających, którzy zorientowali się, że nie zdążą równie dokładnie opisać ustroju republiki rzymskiej, podejmowała próbę opisu tego ustroju przez porównywanie odpowiednich instytucji rzymskich i ich kompetencji z opisanymi już ateńskim. Prowadziło to czasem do zbyt uogólnień i niezręczności, które prowokowały błędy i obniżały jakość pracy. Także w tym sposobie realizacji tematu dało się zauważyć, że zdający napotykały większe problemy w trakcie charakterystyki ustroju republiki rzymskiej.

Tylko niewielka część zdających sprostала zadaniu, uzyskując wyniki w poziomie czwartym. Większość miała problem z organizacją struktury pracy, co powodowało, że skupiała się na najbardziej ogólnych opisach i porównaniach lub naruszała kompozycję pracy skupiając się na opisie wybranego ustroju, pobieżnie omawiając drugi. Często utrudniało to także poświęcenie większej uwagi porównaniom obu ustrojów, co było przecież głównym problemem postawionym w temacie tego wypracowania.

Temat z wyposażeniem źródłowym: *Scharakteryzuj i oceń relacje państwo-Kościół w okresie komunistycznych rządów w Polsce. W pracy wykorzystaj materiały źródłowe.*

Przy realizacji tego tematu zdający mieli za zadanie scharakteryzować i ocenić relacje między państwem i Kościołem w okresie komunistycznych rządów w Polsce. Dodatkowo ich zadaniem było wykorzystanie informacji z czterech różnorodnych materiałów źródłowych (infografika, fragment opracowania historycznego, tekst źródłowy i fotografia). Infografika (źródło A) przedstawiała miejsca internowania Prymasa Stefana Wyszyńskiego. Podstawowe pytania, jakie powinni zadać sobie zdający, dokonując analizy źródła A. to: dlaczego doszło do internowania Prymasa? Jaki był wpływ tego wydarzenia na relacje między komunistami a Kościołem? Informacje zawarte w tytule źródła pozwalały powiązać treść infografiki z wiedzą pozaźródłową odnośnie genezy i okoliczności aresztowania Prymasa Stefana Wyszyńskiego. Po połączeniu tych informacji, zdający mogli odnieść się do kazania Prymasa z okazji święta Bożego Ciała w 1953 roku (*Non possumus*) oraz opisać wpływ jego uwolnienia na stosunki między władzą komunistyczną a Kościołem w pierwszej połowie lat pięćdziesiątych XX wieku. Źródłem B. był fragment opracowania, opisujący okoliczności związane z Millenium chrztu Polski. Wnikliwa analiza tekstu pozwalała zdającym na ocenę relacji między władzą a Kościołem w okresie rządów Władysława Gomułki. Dodatkowo materiał zawierał informacje na temat działań, jakie podjęli komuniści, aby skompromitować stronę kościelną oraz odciągnąć wiernych od uroczystości kościelnych z okazji Millenium chrztu Polski. Kolejnym materiałem (źródło C) był fragment słynnej homilii papieża Jana Pawła II, wygłoszonej na Placu Zwycięstwa (dziś Plac Piłsudskiego) 2 czerwca 1979 roku. Z jego analizy można było wyciągnąć wnioski nie tylko na temat relacji między komunistami a Kościołem w Polsce, ale także wpływu pontyfikatu Jana Pawła II na sytuację polityczną w Polsce i na świecie. Ostatnim źródłem (D) wykorzystanym w zadaniu była fotografia ks. Jerzego Popiełuszki podczas nabożeństwa w intencji Ojczyzny. Zdający mogli odnieść się do działalności ks. Jerzego Popiełuszki jako kapelana „Solidarności” oraz organizowanych przez niego nabożeństw w intencji Ojczyzny. Jego męczeńska śmierć stała się symbolem bezkompromisowości i brutalności reżimu komunistycznego w Polsce w latach osiemdziesiątych. Należy podkreślić, że poprawna i wnikliwa analiza materiału źródłowego

była jednym z warunków wysoko punktowanego wypracowania. Innymi umiejętnościami, niemniej ważnymi, którymi musieli wykazać się zdający, były: celowa selekcja oraz hierarchizacja faktów; dostrzeganie i wyjaśnienie związków przyczynowo-skutkowych; formułowanie wniosków i ocen; wyjaśnienie złożoności zjawisk i procesów historycznych. W selekcji materiału rzeczowego zdający powinni uwzględnić takie elementy jak: ramy chronologiczne tematu, odpowiedni zasób pojęć i terminów historycznych oraz wskazać na cezury wewnętrzne, które nadają większą dynamikę pracy oraz ukazują, że maturzysta rozumie złożoność procesów historycznych. Aby w odpowiedni sposób wyjaśnić złożoność zjawisk historycznych, zdający musieli wykazać związki między różnymi aspektami: polityką, religią czy stosunkami międzynarodowymi.

Wnioski i rekomendacje

1. Zadania, które wymagały od zdających oparcia się na konkretnej wiedzy historycznej i wskazania odpowiednich wydarzeń lub nazwisk stawały się zadaniami trudnymi. Zdający nie potrafili udzielić precyzyjnych odpowiedzi, mieli problem ze wskazaniem wydarzenia czy innego faktu nawet, jeśli odpowiednie informacje znajdowały się w załączonych źródłach. Niewątpliwie wynikało to z problemu utrwalenia podstawowych informacji, w celu ich samodzielnego odtworzenia.
2. Wyraźnie widać, że zaczyna brakować umiejętności umieszczenia konkretnych wydarzeń w szerszym kontekście np. w wybranym okresie panowania władcy, w czasie pewnego procesu historycznego. Należy doskonalić posługiwanie się chronologią w kontekście porządkowania informacji, synchronizowania wydarzeń, zauważenia następstwa i ciągłości procesów historycznych.
3. Ciągłe należy zwracać uwagę na analizę źródeł historycznych w kontekście polecenia do zadania. Zdający często nie podejmowali wysiłku dokładniejszej analizy załączonych materiałów, stąd pojawiały się różnorodne trudności. Pobieźna analiza treści źródła uniemożliwiała jego poprawne umieszczenie w czasie.
4. Niestaranna analiza źródeł utrudniała zdającym poprawne odniesienie się do treści źródeł i przytoczenie odpowiednich argumentów, które potrzebne były do wykonania polecenia. Zamiast argumentów odnoszących się do konkretnego źródła próbowano odwoływać się do ogólnej wiedzy historycznej, co powodowało ogólnikowość i nieadekwatność odpowiedzi. Prowokowało także zdających do skupiania się na jednym źródle i pomijania innych załączonych materiałów, nawet wbrew wyraźnym wymaganiom wskazanym w poleceniu.
5. Pobieźna analiza źródeł powodowała często bardzo skrócone, ogólnikowe odpowiedzi, w których przywoływano podstawową wiedzę, ale bez umiejętności wzbogacenia swojej argumentacji o informacje zawarte w treści załączonych źródeł.
6. Zebrane informacje potwierdzają konieczność kształcenia umiejętności budowania właściwej argumentacji w samodzielnej wypowiedzi zdających, w której uwzględniona byłaby posiadana wiedza oraz informacje zawarte w załączonych materiałach źródłowych. Konieczne jest zatem doskonalenie na lekcjach historii umiejętności uzasadniania, dobierania argumentów z wykorzystaniem informacji zawartych w tekstach, mapach i rysunkach.

7. Zdający mają trudności z uzasadnianiem swojego stanowiska i budowaniem trafnej argumentacji. Często argumentują bardzo skrótowo, na najwyższym stopniu ogólności i nie potrafią podać bardziej konkretnego przykładu odnoszącego się do wydarzenia, postaci czy chronologii, który by dopełniał ich argumentację i czynił ją bardziej adekwatną do treści polecenia zawartego w zadaniu.
8. Należy zwrócić uwagę na kształtowanie umiejętności posługiwania się terminami historycznymi. Zdający często nie posługują się poprawnymi terminami, nie znają ich ani kontekstu, z którymi są związane. Coraz częściej stosują terminy stosowane w języku współczesnym dla opisywania wydarzeń z przeszłości, co prowadzi do błędów interpretacyjnych.
9. W przypadku wypracowań w dalszym ciągu trzeba uzmysławiać przyszłym maturzystom fakt, że egzamin z historii sprawdza stopień opanowania podstawy programowej z wielu jej obszarów, tj. historii politycznej, społeczno-gospodarczej i kulturowej. Maturzysta powinien umieć dostrzegać ściśle zależności pomiędzy nimi i nie koncentrować się jedynie na dziejach politycznych.
10. Zdający mają coraz większy problem w budowaniu poprawnej struktury odpowiedzi, gdyż mają wielkie trudności z selekcją faktów do chronologicznego lub problemowego przedstawienia wybranego tematu. Powoduje to trudności w przedstawieniu związków przyczynowo-skutkowych, opisie zależności pomiędzy różnymi obszarami historii, umiejętności podziału wybranego materiału na odpowiednie części, pokazywaniu częściowych wniosków itp. Wydaje się, że należy kształcić w szkole umiejętność pisania krótkich, argumentacyjnych wypowiedzi, które ułatwiłyby konstrukcję wypracowania podczas egzaminu maturalnego oraz doskonaliły umiejętność łączenia wydarzeń w ciągi przyczynowo-skutkowe czy synchronizacji wydarzeń, a w konsekwencji umożliwiły samodzielne formułowanie wniosków.
11. Zdający, którzy wybierają wypracowanie z załączonymi materiałami źródłowymi nie biorą pod uwagę konieczności dokładniejszej analizy załączonych źródeł, a najczęściej nie widzą konieczności umieszczenia ich w kontekście własnej wiedzy historycznej. Przez to ich wypowiedzi są bardzo ograniczone. Wydaje się, że w szkole należy zwrócić uwagę na umiejętność umieszczenia informacji pochodzących ze źródeł w szerszym kontekście historycznym.